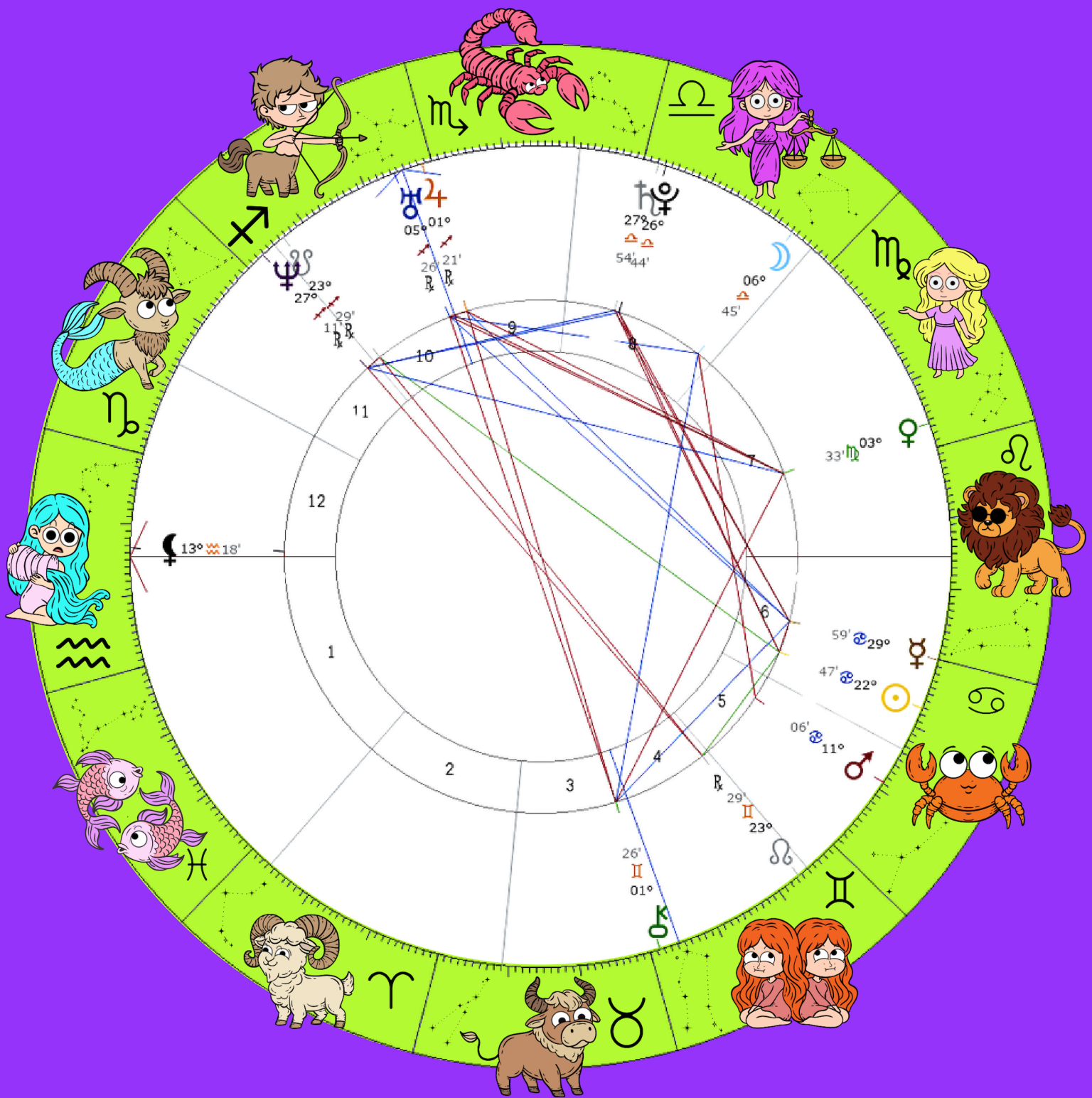


AMANDA VÁZQUEZ REYMON



SOL: CÁNCER
ASCENDENTE: ACUARIO
LUNA: LIBRA

PLANETAS

☉	♌	22°47'17"
☽	♌	06°44'40"
♀	♌	29°58'35"
♀	♍	03°32'44"
♂	♌	11°05'58"
♃	♈	01°20'33" R
♄	♌	27°53'32"
♅	♈	05°25'33" R
♆	♈	27°10'52" R
♇	♌	26°43'50"
♁	♈	23°29'06" R
♂	♈	23°29'06" R
♃	♌	13°17'38"
♄	♈	01°25'49"

CASAS

C1 (AC)	♌	14°32'01"
C2	♈	03°18'11"
C3	♈	09°05'07"
C4	♈	4°14'06"
C5	♈	25°09'22"
C6	♌	16°30'07"
C7	♈	14°32'01"
C8	♌	03°18'11"
C9	♍	09°05'07"
C10 (MC)	♈	04°14'06"
C11	♈	25°09'22"
C12	♍	16°30'07"

CARTA NATAL

AMANDA VÁZQUEZ REVHÓN

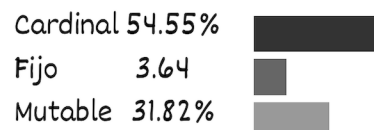
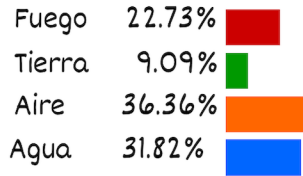
15/07/1983 22:40:00 (CEST)

Zaragoza (Zaragoza), España
41:39:22N 00:52:38W

Tropical/geocéntrico

Carta eclíptica
Casas: Placidus

GENERALIDADES



ASPECTOS

☉	0°	♀
☉	90°	♄
☉	90°	♇
☉	30°	♁
☉	150°	♂
☽	90°	♂
☽	60°	♅
☽	120°	♄
♀	120°	♃
♀	90°	♄
♀	120°	♅
♀	90°	♇
♀	60°	♄
♀	90°	♃
♀	90°	♃

♀	120°	♆
♀	90°	♄
♀	90°	MC
♃	0°	♅
♃	180°	♄
♄	60°	♆
♄	0°	♇
♄	180°	♄
♄	0°	MC
♆	60°	♇
♆	180°	♁
♆	0°	♂
♁	180°	♂
♃	0°	AC

HOLA AMANDA

Estas aquí porque te encanta la Astrología y quieres conocerte mejor a través tu Carta Natal para saber la influencia que tienen las estrellas en ti, pues vamos a descubrir qué decía el Cielo, cuando el 15 de julio del año 1983, llegaste al mundo.

Para empezar, debemos partir con la primicia de que NO solo somos nuestro signo solar, TU NO SOLO ERES EL SIGNO CÁNCER, todos somos una mezcla de todas las energías de nuestra carta natal.

Nos adentraremos en tu carta y los aspectos de ella, pero queremos recordarte nuestra fórmula CURNOCOPIA, para que más allá de entender tu carta, si te gusta la astrología, puedas seguir entendiendo más cartas cuando las veas.

COMENZAMOS...

Fórmula CurmocoPIA

Ejemplo

Planeta:
Aspecto de tu vida



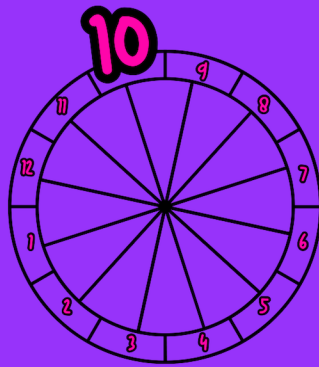
Sol: Representa la identidad, la esencia y la vitalidad.

Signo:
¿Cómo influyen esos aspectos de tu vida?



Aries: Guía tu enfoque hacia nuevos comienzos

Casas:
¿Dónde influyen esos aspectos de tu vida?



Casa 10: La Casa de la Carrera y las Aspiraciones
Influencia en la Vida: Modela tus metas profesionales y aspiraciones. Los planetas en esta casa pueden indicar el camino que debes seguir en tu carrera. Tu vocación

Una persona con el Sol en Aries en la Casa 10 se caracteriza por una identidad fuerte y enérgica en el ámbito profesional. Su enfoque hacia nuevos comienzos y su disposición a asumir desafíos los impulsa a liderar con determinación y autonomía en su carrera. Con metas profesionales definidas y una ambición destacada, buscan el reconocimiento público y encuentran satisfacción en dejar una huella significativa en su campo laboral. Este posicionamiento astrológico sugiere una trayectoria profesional marcada por la innovación, la iniciativa y el deseo de alcanzar el éxito a través de su liderazgo audaz.

SIGNOS SIGNIFICADO

SIGNO	ELEMENTO	MODALIDAD	SIGNIFICADO
ARIES	FUEGO	CARDINAL	INICIATIVA, ENERGÍA, LIDERAZGO
TAURO	TIERRA	FIJO	ESTABILIDAD, PRACTICIDAD, SENSUALIDAD
GÉMINIS	AIRE	MUTABLE	COMUNICACIÓN, ADAPTABILIDAD, CURIOSIDAD
CÁNCER	AGUA	CARDINAL	EMOCIÓN, CUIDADO, INTUICIÓN
LEO	FUEGO	FIJO	CREATIVIDAD, EXPRESIÓN, GENEROSIDAD
VIRGO	TIERRA	MUTABLE	ANÁLISIS, PERFECCIÓN, SERVICIO
LIBRA	AIRE	CARDINAL	ARMONÍA, RELACIONES, JUSTICIA
ESCORPIO	AGUA	FIJO	INTENSIDAD, TRANSFORMACIÓN, MISTERIO
SAGITARIO	FUEGO	MUTABLE	AVENTURA, FILOSOFÍA, EXPANSIÓN
CAPRICORNIO	TIERRA	CARDINAL	AMBICIÓN, DISCIPLINA, RESPONSABILIDAD
ACUARIO	AIRE	FIJO	INNOVACIÓN, INDEPENDENCIA, HUMANITARISMO
PISCIS	AGUA	MUTABLE	SENSIBILIDAD, EMPATÍA, IMAGINACIÓN

CASAS SIGNIFICADO

CASA	ÁREA DE VIDA
1ª CASA	IDENTIDAD, APARIENCIA, PRIMERAS IMPRESIONES, ENERGÍA A INTEGRAR
2ª CASA	VALORES, POSESIONES, FINANZAS
3ª CASA	COMUNICACIÓN, ENTORNO CERCANO, HERMANOS, VIAJES CORTOS
4ª CASA	HOGAR, FAMILIA, RAÍCES
5ª CASA	CREATIVIDAD, ROMANCE, HIJOS
6ª CASA	TRABAJO, SALUD, RUTINAS DIARIAS
7ª CASA	RELACIONES, ASOCIACIONES, MATRIMONIO
8ª CASA	TRANSFORMACIÓN, BIENES COMPARTIDOS, SEXO
9ª CASA	FILOSOFÍA, VIAJES LARGOS, EDUCACIÓN SUPERIOR
10ª CASA	CARRERA, REPUTACIÓN, METAS
11ª CASA	AMISTADES, GRUPOS, ASPIRACIONES
12ª CASA	SUBCONSCIENTE, LUGARES DE AISLAMIENTO, SECRETOS, ESPIRITUALIDAD

PLANETAS SIGNIFICADO

PLANETA / COMPONENTE	SIGNIFICADO
SOL	ESENCIA, IDENTIDAD, VITALIDAD
LUNA	EMOCIONES, INTUICIÓN, HOGAR
MERCURIO	COMUNICACIÓN, PENSAMIENTO, APRENDIZAJE
VENUS	AMOR, BELLEZA, ARMONÍA
MARTE	ENERGÍA, ACCIÓN, DESEO
JÚPITER	EXPANSIÓN, SUERTE, CRECIMIENTO
SATURNO	DISCIPLINA, ESTRUCTURA, RESPONSABILIDAD
URANO	INNOVACIÓN, CAMBIO, INDEPENDENCIA
NEPTUNO	IMAGINACIÓN, ESPIRITUALIDAD, ILUSIONES
PLUTÓN	TRANSFORMACIÓN, PODER, REGENERACIÓN
Nodo NORTE	DIRECCIÓN DEL CRECIMIENTO Y EL DESARROLLO
Nodo SUR	DESAFÍOS A SUPERAR Y HABILIDADES ADQUIRIDAS EN VIDAS PASADAS
QUIRÓN	HERIDAS EMOCIONALES Y EL PROCESO DE SANACIÓN
LILITH	LADO OSCURO, REBELDÍA, AUTONOMÍA, SEXUALIDAD REPRIMIDA

CASAS Y SIGNOS

VAMOS ABRIENDO EL PANORAMA.
EMPECEMOS VIENDO LAS CASAS
DE TU CARTA NATAL, EN QUÉ
SIGNO SE ENCUENTRAN Y QUÉ
ENERGÍA LLEVAN CON ELLO

En astrología, cada casa de tu carta natal se asocia con un área diferente de tu vida, como tu hogar, tu trabajo, o tus relaciones.

Cada casa tiene un signo que se considera más influyente en esa área. Sin embargo, a veces una casa puede cubrir dos signos debido a la forma en que el cielo se divide en tu carta natal.

Cuando esto pasa, se dice que ambos signos afectan esa área de tu vida, pero generalmente, se enfoca en el signo que está en el comienzo de la casa.

CASAS: 1, 2 Y 3



PERSONALIDAD, LA FORMA EN QUE NOS MOSTRAMOS AL MUNDO Y LA ENERGÍA QUE VENIMOS A INTEGRAR EN ESTA VIDA.

CASA 1 - ACUARIO

Tu Ascendente en Acuario te da una apariencia y una primera impresión de ser innovadora, independiente y un poco excéntrica. Te destacas por tu originalidad y tu deseo de marcar una diferencia en el mundo. Sin embargo, con Piscis ocupando la mayor parte de tu casa 1, también proyectas una energía compasiva, sensible y muy intuitiva. Eres una mezcla fascinante de racionalidad y empatía, lo que te hace única y profundamente conectada con los sentimientos de los demás.



VALORES, POSESIONES, FINANZAS

CASA 2 - ARIES

Abordas tus finanzas con valentía y dinamismo. Valoras la independencia y no temes tomar riesgos para asegurar tu seguridad material. Eres emprendedora y decidida en la gestión de tus recursos.



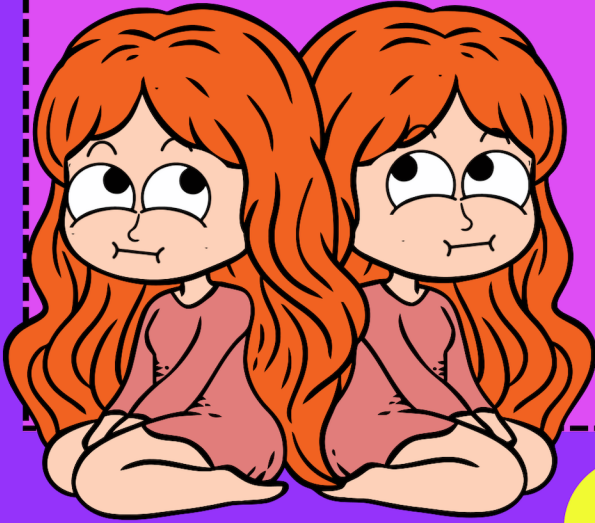
COMUNICACIÓN, ENTORNO CERCANO, HERMANOS, VIAJES CORTOS

CASA 3 - TAURO

Te comunicas de manera práctica y confiable. Prefieres la estabilidad en tus relaciones cercanas y valoras la belleza y la armonía en tus interacciones diarias. Eres persistente y confiable en tus esfuerzos intelectuales.

CASAS: 4, 5 Y 6

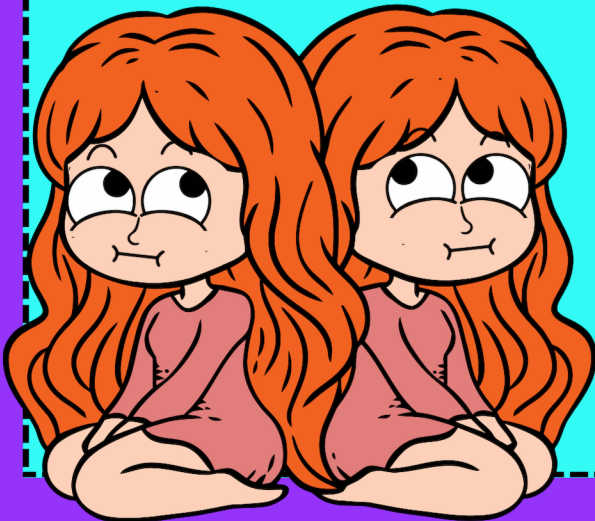
HOGAR, FAMILIA, RAÍCES



CASA 4 - GÉMINIS

Tu hogar es un lugar de movimiento y comunicación constante. Disfrutas de un ambiente doméstico lleno de vida, con muchas conversaciones y aprendizaje. Las relaciones con hermanos o primos son significativas y dinámicas.

A VECES OCURRE QUE UN SIGNO PUEDE APARECER EN MÁS DE UNA CASA DEBIDO A CÓMO SE DIVIDEN LAS CASAS, QUE PUEDE VARIAR SEGÚN EL LUGAR DE NACIMIENTO Y EL SISTEMA USADO. ESTO SIGNIFICA QUE LAS CUALIDADES DE ESE SIGNO INFLUIRÁN EN VARIAS PARTES DE TU VIDA. COMO PUDISTE VER EN TU CARTA NATAL TIENES 2 CASAS EN GÉMINIS, CASA 4 Y 5



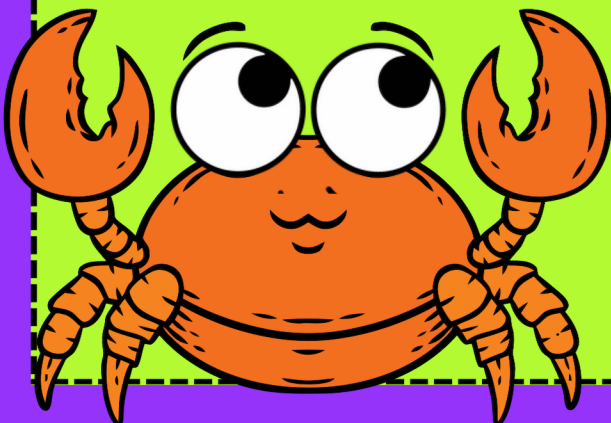
CASA 5 - GÉMINIS

CREATIVIDAD, ROMANCE, HIJOS

En el romance, eres juguetona y curiosa, buscando estimulación intelectual y variedad. Te atraen las personas con quienes puedes tener conversaciones profundas y significativas. Tu creatividad es versátil, explorando múltiples intereses y hobbies.

CASA 6 - CÁNCER

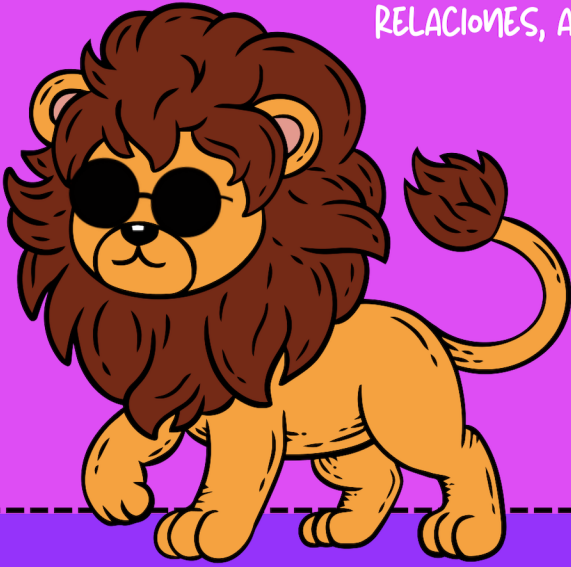
TRABAJO, SALUD, RUTINAS DIARIAS



En tu entorno laboral, eres cuidadosa y empática. Prefieres trabajos que te permitan nutrir y cuidar a los demás. Tu salud está estrechamente ligada a tus emociones, y es esencial que encuentres equilibrio en tus rutinas diarias.

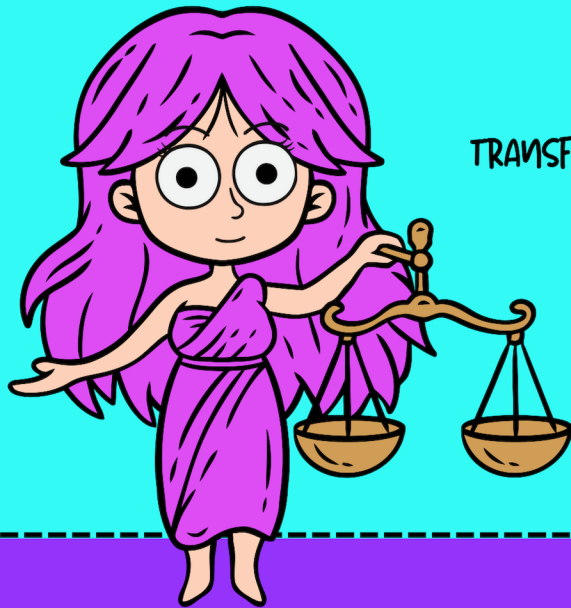
CASAS: 7, 8 Y 9

RELACIONES, ASOCIACIONES, MATRIMONIO



CASA 7 - LEO

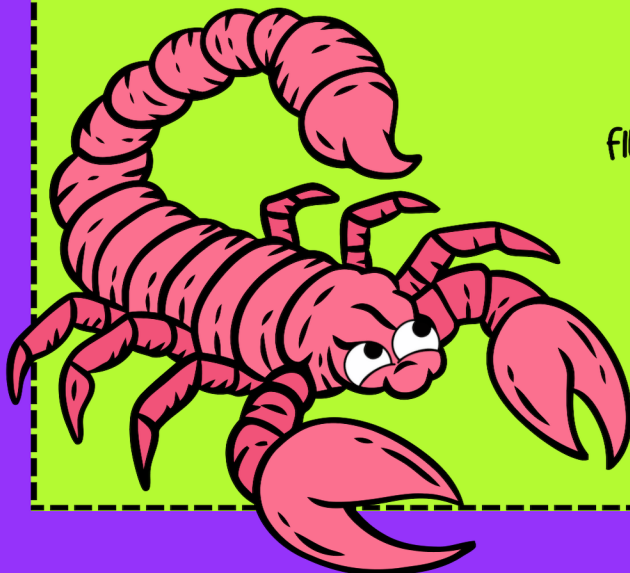
Buscas en tus relaciones un compañero leal y generoso. Quieres sentirte especial y valorada, y atraes personas carismáticas y seguras de sí mismas. Te entregas apasionadamente en el amor y disfrutas de ser el centro de atención de tu pareja.



CASA 8 - LIBRA

TRANSFORMACIÓN, BIENES COMPARTIDOS, SEXO

Buscas equilibrio y justicia en las áreas profundas de tu vida. Te atraen relaciones íntimas que te permiten crecer y transformarte en un ambiente de armonía y cooperación. Valoras la equidad en tus interacciones profundas.

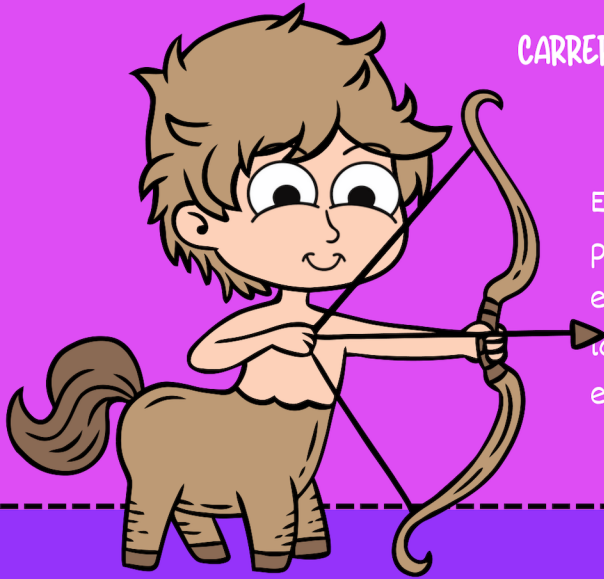


CASA 9 - ESCORPIO

FILOSOFÍA, VIAJES LARGOS, EDUCACIÓN SUPERIOR

Tienes una profunda sed de conocimiento y transformación espiritual. Te atraen enseñanzas ocultas y misteriosas, y abordas tus creencias con intensidad y pasión. Los viajes son transformadores y buscas experiencias que cambien profundamente tu perspectiva.

CASAS: 10, 11 Y 12



CARRERA, REPUTACIÓN, METAS

CASA 10 - SAGITARIO

Eres vista como alguien optimista y aventurera en tu vida profesional. Buscas una carrera que te permita explorar y expandir tus horizontes. Te atraen campos relacionados con la enseñanza, los viajes o la filosofía, y destacas por tu entusiasmo y visión positiva.



AMISTADES, GRUPOS, ASPIRACIONES

CASA 11 - SAGITARIO

Tienes un amplio círculo de amigos y te rodeas de personas que comparten tu amor por la aventura y el conocimiento. Prefieres grupos que te permitan expandir tu mente y explorar nuevas ideas. Eres vista como una amiga entusiasta y generosa.



SUBCONSCIENTE, LUGARES DE AISLAMIENTO, SECRETOS, ESPIRITUALIDAD

CASA 12 - CAPRICORNIO

Tienes una actitud reservada y disciplinada hacia tus miedos y asuntos inconscientes. Prefieres enfrentar tus desafíos internos con seriedad y responsabilidad. Encuentras propósito en el servicio a los demás, especialmente en roles que requieren estructura y organización.

PLANETAS

AHORA VEREMOS CADA PLANETA DE TU CARTA NATAL Y SUS POSICIONES.

EN QUÉ SIGNO Y CASA SE ENCUENTRAN Y QUÉ SIGNIFICA ESTO.

ES AQUÍ DONDE ANALIZAMOS MÁS AFONDO ASPECTOS IMPORTANTES DE TU CARTA, VEREMOS ENERGÍA Y DESAFÍOS A ENFRENTAR.

ASCENDENTE: PERSONALIDAD

Hablemos primero de tu ascendente, que es como la parte básica de nuestra personalidad, la forma en que nos mostramos al mundo y la energía que venimos a integrar en esta vida.

TU ASCENDENTE ES MUY PARTICULAR, PUES AUNQUE TIENES EL ASCENDENTE EN ACUARIO, PISCIS OCUPA CASI TODA LA CASA 1, LA INFLUENCIA DE AMBOS SIGNOS SE MEZCLA, CREANDO UNA COMBINACIÓN ÚNICA DE CUALIDADES Y CARACTERÍSTICAS

Para analizar tu ascendente debemos también ver dónde está el planeta regente de este, en este caso es Urano, regente de Acuario, y se encuentra en Sagitario en la casa 10, esto añade una capa adicional de influencia a tu personalidad y tu enfoque en la vida.

El Ascendente siempre se encuentra en la casa 1



ASCENDENTE EN ACUARIO

El Ascendente en Acuario representa la independencia, originalidad y una mentalidad progresista. Te destacas por tu deseo de libertad personal y tu inclinación hacia las causas sociales y la innovación. Eres visto como una persona amigable, humanitaria y con un enfoque intelectual y racional en la vida.

ASCENDENTE: PERSONALIDAD

INFLUENCIA DE PISCIS EN LA CASA 1

Piscis en la casa 1 añade sensibilidad, empatía e intuición a tu personalidad. Tienes una profunda capacidad para comprender y sentir las emociones de los demás, lo que te hace compasiva y adaptable. Tu creatividad y conexión espiritual son fuertes, aportando una visión más intuitiva y soñadora a tu vida. Eres capaz de ajustarte fácilmente a diferentes situaciones, mostrando una naturaleza compasiva y una tendencia a ayudar a quienes te rodean.

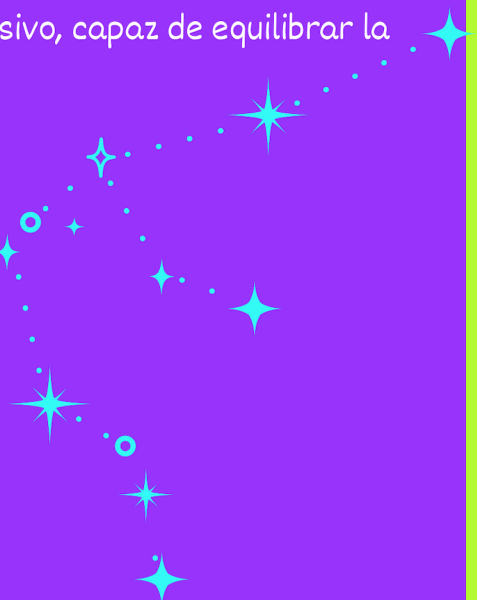
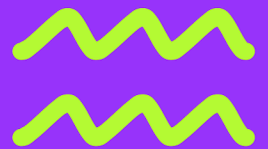
URANO EN SAGITARIO EN LA CASA 10

Urano, el planeta regente de tu Ascendente Acuario, se encuentra en Sagitario en la casa 10 y añade una dimensión de innovación y cambio a tu carrera y tu imagen pública. Te inclinas hacia las profesiones que permiten la libertad de pensamiento y la exploración. Eres una persona visionaria y abierta a nuevas ideas, buscando siempre expandir tus horizontes. Este posicionamiento también sugiere que puedes ser percibida como una líder innovadora y progresista, con un enfoque global y filosófico en tu carrera.

INTEGRACIÓN DE INFLUENCIAS

Con Acuario en el Ascendente y Piscis dominando la casa 1, presentas una combinación de independencia, originalidad, sensibilidad y empatía. Te proyectas como una persona amigable y accesible, con un toque de misterio y profundidad emocional. Las personas pueden verte como alguien innovador y a la vez compasivo, capaz de equilibrar la lógica y la intuición.

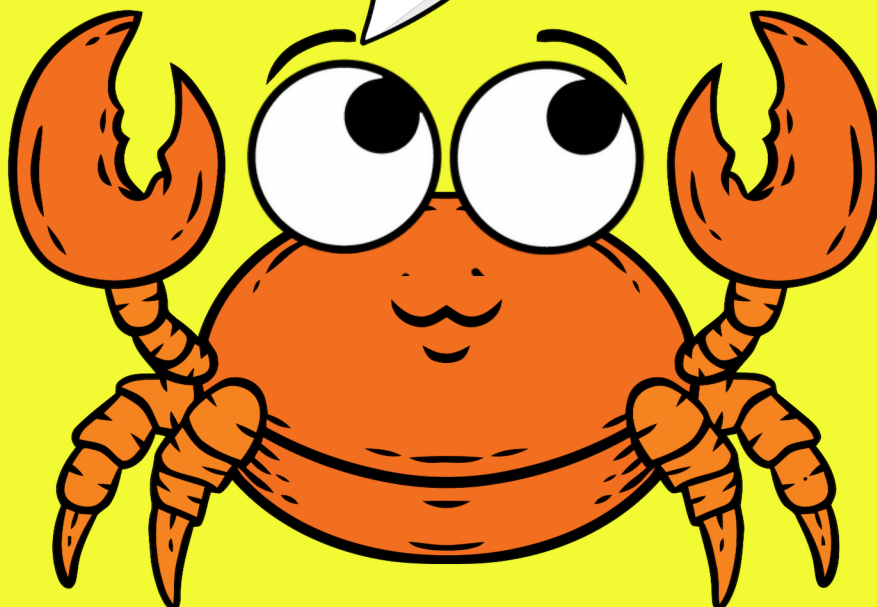
Toda esta combinación te da una personalidad rica y multifacética, capaz de innovar mientras cuida y entiende profundamente a los demás. Eres una persona que valora la independencia y la originalidad, pero también te preocupas profundamente por los demás y su bienestar. Tu enfoque humanitario de Acuario se ve amplificado por la empatía de Piscis, y la influencia de Urano en Sagitario en la casa 10 te impulsa hacia una carrera innovadora y expansiva.



SOL EN CÁNCER EN LA CASA 6

EL SOL REPRESENTA LA ESENCIA,
IDENTIDAD Y VITALIDAD DE UNA
PERSONA, EL NÚCLEO DE QUIÉN ERES Y
TU PROPÓSITO EN EL MUNDO, EL ÁREA
DÓNDE MÁS VAS A BRILLAR.

Amanda, Eres una
persona definida por
tu capacidad de
servicio, comunicación,
optimismo, disciplina y
transformación.



SOL EN CÁNCER EN LA CASA 6

ENERGÍA SOL EN CÁNCER EN LA CASA 6

Con el Sol en Cáncer en la casa 6, tu identidad y vitalidad están profundamente ligadas al servicio y cuidado de los demás. Encuentras un gran sentido de propósito y satisfacción en roles que te permiten nutrir y proteger a otros, ya sea en tu trabajo o en tu vida diaria. Prefieres entornos laborales que sean acogedores y seguros, donde puedas sentirte como en casa. Tu enfoque en el trabajo es emocional y empático, y te esfuerzas por crear un ambiente laboral armonioso y protector para ti y tus colegas. Tu bienestar físico y emocional están estrechamente conectados. Es fundamental que integres prácticas de autocuidado en tu rutina diaria para mantener un equilibrio saludable. La meditación, la terapia y cualquier actividad que te permita procesar tus emociones son muy beneficiosas para ti.

Eres una persona dedicada y leal en tu trabajo, y te destacas en profesiones relacionadas con la salud, la educación, el trabajo social o cualquier campo donde el apoyo emocional y la empatía sean esenciales. Tu naturaleza cuidadora te lleva a ser una figura protectora en tu entorno laboral. Prefieres trabajos que te permitan establecer relaciones cercanas y significativas con tus colegas. La seguridad y estabilidad en el trabajo son importantes para ti, y te sientes más cómoda en roles donde puedas ser constante y construir un entorno de apoyo mutuo. Aunque eres muy emocional, cuando se trata de tu trabajo, puedes mostrar un lado más organizado y meticuloso. Eres excelente en la organización y administración de tareas, especialmente aquellas que involucran cuidar de otros o mantener el orden en tu entorno.

DESAFÍOS POTENCIALES

Debido a tu naturaleza sensible, puedes ser susceptible al estrés en el trabajo, especialmente si no te sientes en un ambiente seguro o acogedor. Es crucial que aprendas a establecer límites saludables y a no absorber las emociones y problemas de los demás. Puedes tener una tendencia a poner las necesidades de los demás antes que las tuyas, lo que puede llevar al agotamiento. Asegúrate de cuidar de ti misma y de priorizar tu propio bienestar, incluso cuando estés ocupada cuidando de los demás. Además, puedes evitar el conflicto, lo cual puede ser un desafío en el trabajo si necesitas abordar problemas o confrontar a otros. Aprender a comunicar tus necesidades y defender tus límites de manera efectiva es crucial para mantener un entorno laboral saludable.

Naciste con
LUNA CRECIENTE
Expansión,
Crecimiento, Lucha,
Oportunidad

Haz rituales
con esta luna

LUNA EN LIBRA EN LA CASA 8

LA LUNA EN UNA CARTA ASTRAL
REPRESENTA LAS EMOCIONES, LA
INTUICIÓN Y EL HOGAR. MARCA CÓMO
SIENTES, TUS NECESIDADES
EMOCIONALES Y CÓMO TE RELACIONAS
CON EL MUNDO INTERIOR.

Desarrollar independencia emocional y aprender a manejar conflictos de manera efectiva te permitirá aprovechar al máximo esta poderosa combinación astrológica.



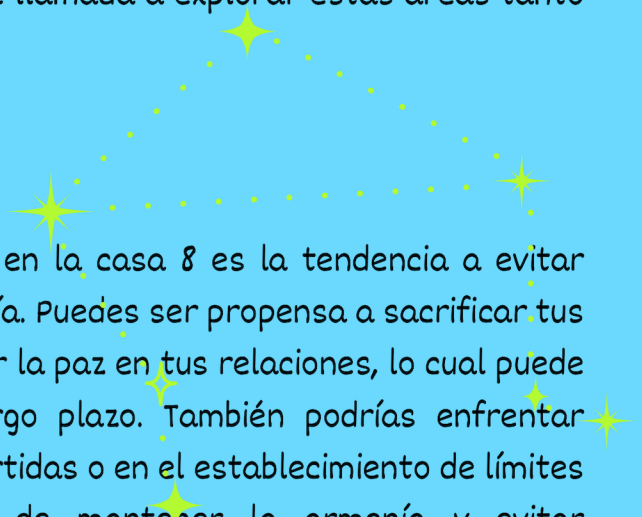
LUNA EN LIBRA EN LA CASA 8

ENERGÍA DE LA LUNA EN LIBRA EN LA CASA 8

Con la Luna en Libra en la casa 8, tus emociones y necesidades están profundamente ligadas a la búsqueda de equilibrio, armonía y relaciones profundas. Tiendes a ser una persona muy diplomática y valoras la justicia y la equidad en tus relaciones. Buscas conexiones emocionales intensas y transformadoras, y te sientes atraída por el misterio y lo oculto. La casa 8 está asociada con la transformación, el poder y los recursos compartidos, por lo que puedes tener una intuición muy aguda y una capacidad natural para comprender las motivaciones ocultas de los demás. Eres alguien que puede manejar bien las crisis emocionales y ayudar a otros a través de sus propios procesos de transformación. Tu necesidad de relaciones equilibradas y justas puede llevarte a buscar conexiones profundas y significativas, donde haya un intercambio equitativo de energía emocional y recursos. También es posible que tengas una capacidad innata para sanarte y sanar a otros, utilizando tu intuición y comprensión emocional profunda. Las cuestiones relacionadas con la muerte, el renacimiento y la transformación pueden ser temas importantes en tu vida, y puedes sentirte llamada a explorar estas áreas tanto en tu vida personal como profesional.

DESAFÍOS POTENCIALES

Uno de los desafíos de tener la Luna en Libra en la casa 8 es la tendencia a evitar conflictos emocionales por miedo a la desarmonía. Puedes ser propensa a sacrificar tus propias necesidades emocionales para mantener la paz en tus relaciones, lo cual puede llevar a resentimientos y desequilibrios a largo plazo. También podrías enfrentar dificultades en el manejo de las finanzas compartidas o en el establecimiento de límites claros con los demás, debido a tu deseo de mantener la armonía y evitar confrontaciones. La intensa necesidad de relaciones profundas y transformadoras puede hacerte vulnerable a dinámicas de poder y control en tus relaciones. Es crucial que aprendas a establecer y mantener límites saludables para proteger tu bienestar emocional. Además, debido a la naturaleza intensa de la casa 8, es importante que aprendas a enfrentar y procesar tus propias emociones profundas y miedos, en lugar de reprimirlos en un esfuerzo por mantener la armonía externa.

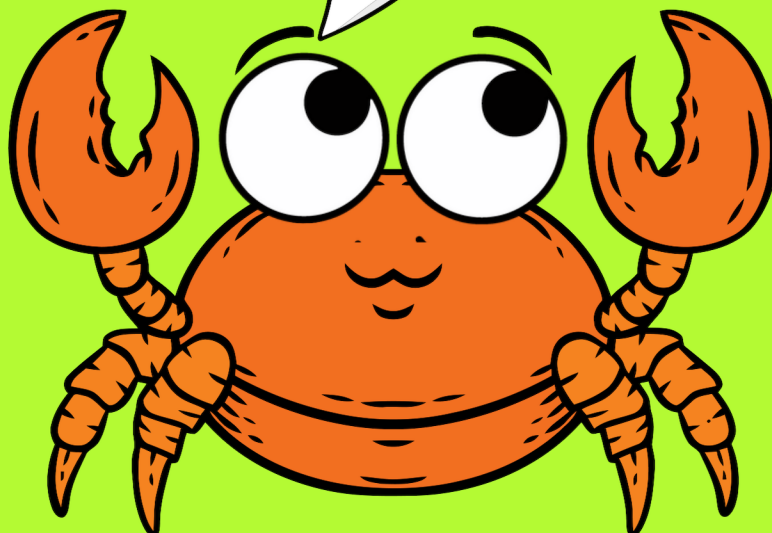


MERCURIO EN CÁNCER EN LA CASA 6

MERCURIO EN UNA CARTA ASTRAL
REPRESENTA LA COMUNICACIÓN, EL
PENSAMIENTO Y EL APRENDIZAJE.

INDICA CÓMO PROCESAS LA
INFORMACIÓN, CÓMO TE COMUNICAS Y
TU ESTILO DE PENSAMIENTO.

Eres cuidadosa y organizada en tu trabajo, y prefieres roles que te permitan cuidar y apoyar a los demás.



MERCURIO EN CÁNCER EN LA CASA 6

ENERGÍA DE MERCURIO EN CÁNCER EN LA CASA 6

Con Mercurio en Cáncer en la casa 6, tu forma de pensar y comunicarte está profundamente influenciada por tus emociones. Eres muy empática y te comunicas con sensibilidad en tu entorno laboral. Prefieres trabajar en un ambiente donde puedas expresar tus sentimientos y donde se valore la comunicación emocional. Tu intuición juega un papel importante en cómo manejas tus tareas diarias. Eres capaz de anticipar las necesidades de los demás y ajustar tus rutinas de manera que se sientan cómodos y seguros. Este enfoque intuitivo te ayuda a crear un ambiente de trabajo armonioso y eficiente.

Eres meticulosa y cuidadosa en tu enfoque hacia el trabajo. Prefieres tener un espacio de trabajo organizado y ordenado. La energía de Cáncer te impulsa a crear un entorno laboral que sea acogedor y seguro, tanto para ti como para tus colegas. Te destacas en roles que implican cuidar y apoyar a los demás. Tu capacidad para comprender y responder a las necesidades emocionales de las personas te convierte en una excelente trabajadora en profesiones relacionadas con la salud, la educación o el trabajo social. Tu bienestar físico está estrechamente ligado a tu salud emocional. Es importante que integres prácticas de autocuidado emocional en tu rutina diaria para mantener un equilibrio saludable. La meditación, la terapia o cualquier actividad que te permita procesar tus emociones serán muy beneficiosas para ti.

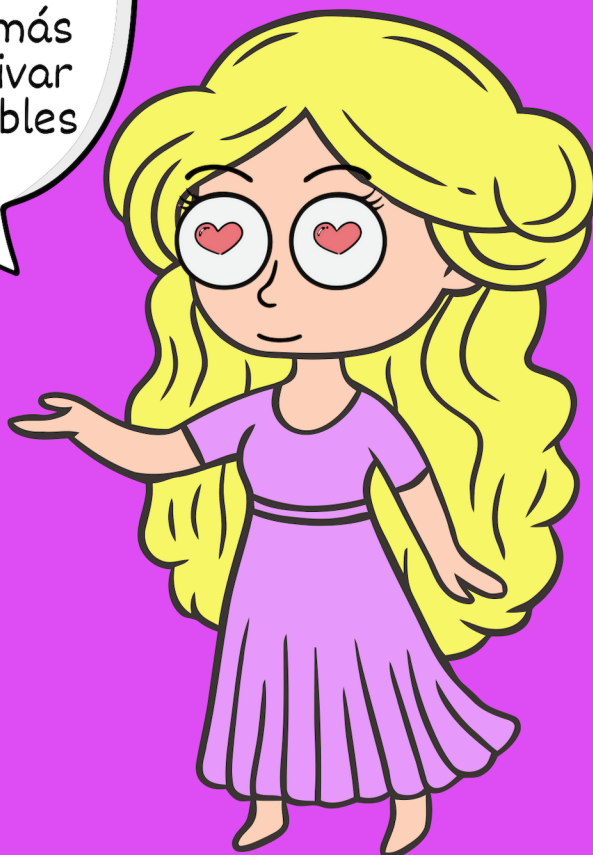
DESAFÍOS POTENCIALES

Debido a tu naturaleza empática, puedes absorber fácilmente las emociones de los demás, lo que puede llevarte a sentirte abrumada. Es crucial que aprendas a establecer límites saludables para proteger tu bienestar emocional. Puedes tener una tendencia a evitar conflictos en el trabajo, prefiriendo mantener la paz y la armonía. Sin embargo, es importante que aprendas a abordar los problemas de manera directa y efectiva cuando sea necesario. Además, tu enfoque emocional puede hacer que dependas de la aprobación y el apoyo de los demás. Es importante que desarrolles una fuerte independencia emocional para evitar sentirte vulnerable en tu entorno laboral.

VENUS EN VIRGO EN LA CASA 7

VENUS EN UNA CARTA ASTRAL REPRESENTA EL AMOR, LA BELLEZA Y LA ARMONÍA. INDICA CÓMO TE RELACIONAS CON LOS DEMÁS, TUS VALORES EN LAS RELACIONES, TU SENTIDO ESTÉTICO.

Trabajar en la comunicación abierta y en la aceptación de las imperfecciones tanto en ti mismo como en los demás puede ayudarte a cultivar relaciones más saludables y satisfactorias.



VENUS EN VIRGO EN LA CASA 7

ENERGÍA DE VENUS EN VIRGO EN LA CASA 7

Con Venus en Virgo en la casa 7, tu enfoque en el amor y las relaciones está marcado por la practicidad, el análisis y el deseo de perfección. Eres una persona que valora la estabilidad y la eficiencia en sus relaciones, y te atraen parejas que son trabajadoras, detallistas y dedicadas. Tiendes a ser muy leal y comprometida en tus relaciones, buscando constantemente maneras de mejorar y perfeccionar la dinámica de pareja. La casa 7 está asociada con las asociaciones, el matrimonio y las relaciones significativas, por lo que este posicionamiento indica que pones mucha atención y cuidado en tus relaciones cercanas. Buscas una pareja que no solo te complemente emocionalmente, sino también intelectualmente y en términos de valores prácticos.

Eres alguien que disfruta de cuidar a su pareja y de hacer pequeños gestos que demuestren tu amor y dedicación. Además, te gusta la idea de trabajar en equipo con tu pareja, resolviendo problemas juntos y creando un ambiente de apoyo mutuo y crecimiento personal.

DESAFÍOS POTENCIALES

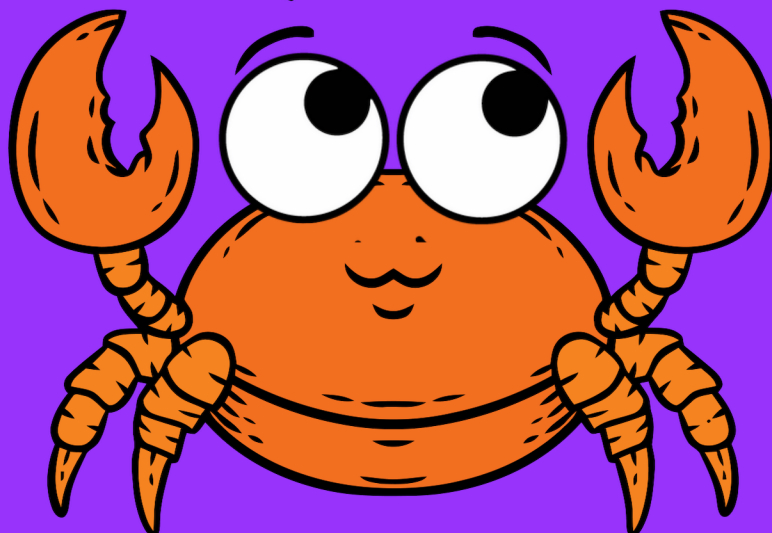
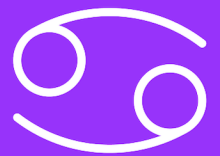
Uno de los desafíos de tener Venus en Virgo en la casa 7 es la tendencia a ser excesivamente crítica y perfeccionista en tus relaciones. Puedes fijarte en los defectos de tu pareja y en las imperfecciones de la relación, lo que puede generar tensión y malentendidos. También podrías tener dificultades para relajarte y disfrutar del amor y la intimidad, ya que tu enfoque en los detalles y la mejora constante puede impedirte disfrutar del momento presente. La búsqueda de la perfección puede llevarte a establecer expectativas muy altas para ti y para tu pareja, lo que puede resultar en decepciones y frustraciones cuando estas expectativas no se cumplen.

Es importante que aprendas a aceptar las imperfecciones y a valorar la belleza en la simplicidad y la autenticidad de las relaciones. Además, puedes ser propensa a poner las necesidades de tu pareja por encima de las tuyas, lo que puede llevar a un desequilibrio en la relación y al agotamiento emocional. Es crucial que aprendas a cuidar de ti misma y a establecer límites saludables para mantener una relación equilibrada y satisfactoria.

MARTE EN CÁNCER EN LA CASA 5

MARTE EN UNA CARTA ASTRAL REPRESENTA LA ENERGÍA, LA ACCIÓN Y EL IMPULSO. INDICA CÓMO TE ENFRENTAS A LOS DESAFÍOS, TU CAPACIDAD PARA TOMAR LA INICIATIVA Y TU ESTILO DE LUCHA.

Eres una persona apasionada y dedicada en tus proyectos personales y actividades recreativas. Tu enfoque en la protección y la seguridad puede llevarte a tomar decisiones impulsadas por el deseo de proteger a tus seres queridos y a ti mismo.



MARTE EN CÁNCER EN LA CASA 5

ENERGÍA DE MARTE EN CÁNCER EN LA CASA 5

Con Marte en Cáncer en la casa 5, tu enfoque hacia la creatividad, el romance y la autoexpresión está teñido por una profunda sensibilidad emocional y una fuerte conexión con tus sentimientos. Marte es el planeta de la acción, la energía y el deseo, mientras que Cáncer, un signo de agua regido por la Luna, se asocia con las emociones, la intuición y el hogar. La casa 5 está relacionada con la creatividad, los placeres, los romances y los niños. Esta combinación sugiere que pones mucha pasión y energía en tus actividades creativas y en tus relaciones románticas. Eres protectora y cariñosa con aquellos que amas y te entregas con intensidad a tus pasatiempos y proyectos creativos. En el ámbito romántico, buscas una conexión emocional profunda y significativa, y te sientes atraída por personas que valoran la familia y el hogar tanto como tú. En cuanto a la creatividad, es probable que te guste trabajar en entornos que te resulten cómodos y familiares, donde puedas nutrir tus ideas y darles vida con cuidado y dedicación.

DESAFÍOS POTENCIALES

Uno de los desafíos de tener Marte en Cáncer en la casa 5 es la tendencia a ser demasiado emocional y sensible en tus relaciones y actividades creativas. Las críticas o los conflictos pueden afectarte profundamente, y podrías reaccionar de manera defensiva o retraída. La energía de Marte en Cáncer puede hacer que reprimas tu ira o tus deseos, lo que podría llevar a una acumulación de tensión emocional. Además, puedes tener una tendencia a actuar de manera pasivo-agresiva cuando te sientes herida o no apreciada. En el ámbito romántico, podrías ser demasiado protectora o demandar mucha atención y cuidado emocional, lo que puede ser abrumador para tu pareja. También podrías enfrentar dificultades para equilibrar tu necesidad de seguridad emocional con el deseo de aventura y diversión. Es importante que aprendas a expresar tus emociones y deseos de manera abierta y saludable, sin miedo a mostrar tu vulnerabilidad. Además, trabajar en tu autocuidado y en establecer límites saludables te ayudará a mantener un equilibrio emocional y a disfrutar plenamente de tus actividades creativas y románticas.

JÚPITER EN SAGITARIO EN LA CASA 9

JÚPITER EN UNA CARTA ASTRAL REPRESENTA LA EXPANSIÓN, LA SUERTE Y EL CRECIMIENTO. INDICA ÁREAS DE OPORTUNIDAD, OPTIMISMO Y BÚSQUEDA DE SIGNIFICADO EN LA VIDA.

Esta posición astrológica te brinda la oportunidad de desarrollar una filosofía de vida sólida y una comprensión profunda del mundo que te rodea.

24



JÚPITER EN SAGITARIO EN LA CASA 9

ENERGÍA JÚPITER EN SAGITARIO EN LA CASA 9

Con Júpiter en Sagitario en la casa 9, esta posición astrológica resalta un fuerte deseo de expansión, conocimiento y aventura en tu vida. Júpiter es el planeta de la expansión, la suerte y el crecimiento, y Sagitario, su signo regente, se asocia con la búsqueda de la verdad, la exploración y la sabiduría. La casa 9 está relacionada con los viajes largos, la educación superior, la filosofía, la religión y la búsqueda de un significado más profundo en la vida. Esta combinación te otorga una mente abierta, curiosa y siempre en busca de nuevas experiencias y conocimientos.

Eres una persona optimista, con una visión amplia del mundo y una inclinación natural hacia el crecimiento personal y espiritual. Los viajes, tanto físicos como intelectuales, son esenciales para tu bienestar y desarrollo. Te atraen las culturas extranjeras, las filosofías diversas y las nuevas ideas, y sientes una profunda necesidad de explorar y expandir tus horizontes. Esta posición da muchos escritores y personas de conocimiento.

DESAFÍOS POTENCIALES

Uno de los desafíos de tener Júpiter en Sagitario en la casa 9 es la tendencia a ser excesivamente idealista o imprudente en tu búsqueda de conocimiento y aventura. Tu deseo de expansión puede llevarte a sobreestimarte o a asumir riesgos sin considerar completamente las posibles consecuencias. También podrías ser propensa a dispersarte en demasiados intereses y actividades, lo que puede dificultar la concreción de objetivos específicos. Además, tu fuerte sentido de justicia y verdad puede hacer que seas dogmática o inflexible en tus creencias, lo que podría generar conflictos con aquellos que tienen puntos de vista diferentes.

Es importante que aprendas a equilibrar tu entusiasmo y optimismo con una buena dosis de realismo y prudencia. También debes trabajar en desarrollar la tolerancia y la comprensión hacia las opiniones y creencias de los demás, incluso cuando difieran de las tuyas. Cultivar la paciencia y el enfoque te permitirá aprovechar al máximo las oportunidades de crecimiento y expansión que esta posición astrológica te ofrece.

SATURNO EN LIBRA EN LA CASA 8

SATURNO EN UNA CARTA ASTRAL REPRESENTA LA DISCIPLINA, LA ESTRUCTURA Y LA RESPONSABILIDAD. INDICA ÁREAS DONDE SE REQUIERE TRABAJO DURO, PERSEVERANCIA Y MADUREZ PARA ALCANZAR METAS A LARGO PLAZO.

Esta posición astrológica puede llevar a desafíos en las relaciones debido a la necesidad de establecer límites claros y responsabilidades compartidas. Sin embargo, también te brinda la oportunidad de desarrollar una mayor profundidad emocional y una comprensión más sólida de tu propio poder personal.

♄



SATURNO EN LIBRA EN LA CASA 8

ENERGÍA DE SATURNO EN LIBRA EN LA CASA 8

Saturno en Libra en la casa 8 resalta una combinación única de disciplina, estructura y responsabilidad en áreas relacionadas con la transformación profunda, las finanzas compartidas y las relaciones íntimas. Saturno es el planeta de la disciplina, la estructura y la responsabilidad, mientras que Libra, el signo de la balanza, se asocia con la justicia, la armonía y las relaciones. La casa 8 está vinculada con la transformación, la regeneración, los recursos compartidos y los asuntos ocultos o profundos. Esta posición te otorga una seriedad y un enfoque estructurado en tus relaciones más íntimas y en la manera en que manejas los recursos compartidos.

Puedes ser vista como alguien confiable y responsable en temas de finanzas conjuntas y herencias. Eres capaz de manejar situaciones de transformación y cambio con madurez y resiliencia, y buscas el equilibrio y la justicia en todas tus interacciones profundas. Esta energía te impulsa a enfrentar los aspectos más oscuros o complejos de la vida con un sentido de responsabilidad y compromiso, buscando siempre la armonía y el equilibrio.

DESAFÍOS POTENCIALES

Uno de los desafíos de tener Saturno en Libra en la casa 8 es la tendencia a experimentar miedo o reticencia en situaciones que requieren una entrega emocional completa o una transformación profunda. Puedes sentir una fuerte necesidad de controlar los aspectos de tu vida que están relacionados con el poder y el cambio, lo que puede llevar a una resistencia al cambio o a dificultades para dejar ir lo que ya no te sirve. Las relaciones íntimas pueden ser un área de lecciones importantes para ti, donde puedes enfrentar pruebas y desafíos que te enseñen sobre el compromiso, la equidad y la justicia. También podrías tener una tendencia a ser excesivamente cautelosa o a experimentar inseguridades en asuntos financieros compartidos, lo que puede causar tensión en tus relaciones más cercanas.

Es importante que aprendas a confiar en los procesos de transformación y a permitirte ser vulnerable en tus relaciones íntimas. Desarrollar una actitud de flexibilidad y apertura frente al cambio te permitirá aprovechar al máximo las oportunidades de crecimiento y regeneración que esta posición astrológica te ofrece.

URANO EN SAGITARIO EN LA CASA 10

URANO EN UNA CARTA ASTRAL REPRESENTA LA INNOVACIÓN, EL CAMBIO RADICAL Y LA NECESIDAD DE LIBERTAD E INDEPENDENCIA. INDICA ÁREAS DE LA VIDA DONDE BUSCAMOS ORIGINALIDAD Y ROMPER CON LAS NORMAS ESTABLECIDAS.

Es importante que aprendas a abrazar la incertidumbre y la aventura en tu camino hacia el éxito profesional, y que estés dispuesto a adaptarte a los rápidos cambios que Urano en Sagitario puede traer a tu vida laboral.



URANO EN SAGITARIO EN LA CASA 10

ENERGÍA DE URANO EN SAGITARIO EN LA CASA 10

Urano en Sagitario en la casa 10 combina la energía de innovación, cambio y libertad con el espíritu aventurero y filosófico de Sagitario, todo dentro del ámbito de la carrera, el estatus social y las ambiciones. Urano es el planeta de la revolución, la originalidad y la independencia, mientras que Sagitario es el signo de la exploración, la sabiduría y la expansión. La casa 10 está relacionada con la carrera, la reputación y los logros a largo plazo. Esta combinación indica una tendencia a buscar caminos poco convencionales y originales en tu vida profesional y pública. Puedes ser vista como alguien que trae nuevas ideas y enfoques innovadores a tu campo de trabajo, con una fuerte inclinación hacia la exploración y la expansión de tus horizontes profesionales.

Eres probablemente una líder visionaria que valora la libertad y la independencia en tu carrera. Además, puedes encontrar satisfacción en profesiones que te permitan viajar, aprender constantemente y compartir tus conocimientos con otros. Tu enfoque hacia tus metas es audaz y lleno de entusiasmo, y buscas no solo el éxito personal, sino también la contribución a un mayor entendimiento y crecimiento colectivo.

DESAFÍOS POTENCIALES

Uno de los desafíos de tener Urano en Sagitario en la casa 10 es la tendencia a la inestabilidad y la imprevisibilidad en tu vida profesional. Puedes experimentar cambios súbitos en tu carrera, ya sea debido a tus propias decisiones impulsivas o a circunstancias externas inesperadas. Esta posición también puede hacer que te sientas insatisfecha con las trayectorias profesionales tradicionales o limitantes, llevándote a buscar constantemente nuevas oportunidades y aventuras. Aunque esta búsqueda de libertad y cambio puede ser emocionante, también puede resultar en una falta de consistencia y dificultad para establecer una carrera estable a largo plazo. Además, puedes enfrentarte a conflictos con figuras de autoridad o estructuras institucionales que no se alinean con tu visión progresista y tu deseo de independencia.

Es crucial que encuentres un equilibrio entre tu necesidad de innovación y libertad y la necesidad de construir una base sólida y estable en tu vida profesional. Aprender a manejar el cambio y la incertidumbre con gracia, y a utilizar tu originalidad y espíritu aventurero de manera constructiva, te permitirá alcanzar el éxito y la satisfacción en tu carrera y en tu vida pública.

NEPTUNO EN SAGITARIO EN LA CASA 11

NEPTUNO EN UNA CARTA ASTRAL REPRESENTA LA IMAGINACIÓN, LA ESPIRITUALIDAD Y LA CONEXIÓN CON LO TRASCENDENTAL. INDICA ÁREAS DE LA VIDA DONDE BUSCAMOS INSPIRACIÓN, IDEALISMO Y UNA SENSACIÓN DE UNIDAD CON EL UNIVERSO.

Es probable que tengas una red social diversa y multicultural, y que te sientas atraído por personas y grupos que comparten tus ideales y tu visión del mundo.



NEPTUNO EN SAGITARIO EN LA CASA 11

ENERGÍA DE NEPTUNO EN SAGITARIO EN LA CASA 11

Con Neptuno en Sagitario en la casa 11 combina la energía de la espiritualidad, la imaginación y la compasión de Neptuno con el espíritu aventurero, idealista y expansivo de Sagitario, todo dentro del ámbito de la comunidad, los ideales colectivos y la amistad. Neptuno es el planeta de los sueños, la inspiración y la conexión espiritual, mientras que Sagitario es el signo de la búsqueda de la verdad, la expansión mental y el deseo de explorar el mundo en busca de significado. La casa 11 está relacionada con la amistad, los grupos sociales y la realización de aspiraciones a largo plazo.

Esta combinación indica una tendencia a buscar la conexión espiritual y la realización de ideales elevados a través de la participación en grupos, organizaciones o causas sociales. Puedes ser vista como una persona visionaria y compasiva que busca inspirar y elevar a los demás a través de la difusión de ideas altruistas y la promoción de valores espirituales. Eres probablemente una líder carismática que se dedica a la construcción de comunidades basadas en la comprensión mutua, la tolerancia y el amor incondicional.

DESAFÍOS POTENCIALES

Uno de los desafíos de tener Neptuno en Sagitario en la casa 11 es la tendencia a la idealización excesiva o la falta de límites en tus relaciones con los demás. Puedes ser propensa a enamorarte de ideales utópicos o a perder el contacto con la realidad al perseguir sueños poco realistas. Además, puedes experimentar dificultades para establecer límites claros en tus relaciones sociales, lo que puede llevarte a ser explotada o malinterpretada por los demás. Esta posición también puede indicar un desafío para discernir entre las aspiraciones genuinas y las fantasías ilusorias en tu búsqueda de la realización personal y colectiva. Es crucial que aprendas a mantener los pies en la tierra mientras persigues tus ideales más elevados y que te comprometas a trabajar de manera práctica y realista para hacer realidad tus sueños y aspiraciones.

Al aprender a establecer límites saludables, a discernir entre la ilusión y la realidad, y a canalizar tu inspiración y compasión de manera constructiva, podrás contribuir de manera significativa al bienestar de la humanidad y experimentar una profunda realización espiritual y emocional en tus relaciones con los demás..

PLUTÓN EN LIBRA EN LA CASA 8

PLUTÓN EN UNA CARTA ASTRAL REPRESENTA LA TRANSFORMACIÓN PROFUNDA, EL PODER PERSONAL Y LA CAPACIDAD DE REGENERACIÓN.

INDICA ÁREAS DE LA VIDA DONDE EXPERIMENTAMOS CAMBIOS DRÁSTICOS Y DONDE SE ENCUENTRA NUESTRA FUERZA INTERIOR MÁS PROFUNDA.

Eres alguien que busca relaciones profundas y significativas, donde puedas experimentar una verdadera conexión emocional y transformación personal.



PLUTÓN EN LIBRA EN LA CASA 8

ENERGÍA DE PLUTÓN EN LIBRA EN LA CASA 8

Plutón en Libra en la casa 8 combina la intensidad, la transformación y el poder de Plutón con el deseo de equilibrio, armonía y justicia de Libra, todo dentro del ámbito de la intimidad, las relaciones compartidas y la transformación personal. Plutón es el planeta de la regeneración, la profundidad emocional y la renovación, mientras que Libra es el signo de las relaciones, la cooperación y la búsqueda de equilibrio. La casa 8 está relacionada con la transformación profunda, la sexualidad, el poder compartido y la muerte simbólica y el renacimiento. Esta combinación indica una tendencia a experimentar transformaciones profundas y catárticas en el área de las relaciones íntimas y los asuntos compartidos.

Puedes ser una persona profundamente apasionada y comprometida que busca una conexión emocional auténtica y significativa en tus relaciones. También puedes estar interesada en explorar y transformar tus deseos más profundos y tus miedos subyacentes para lograr un mayor crecimiento personal y espiritual.

DESAFÍOS POTENCIALES

Uno de los desafíos de tener Plutón en Libra en la casa 8 es la tendencia a experimentar crisis emocionales intensas y cambios dramáticos en tus relaciones íntimas. Puedes ser propensa a situaciones de poder y control en tus interacciones con los demás, lo que puede llevar a conflictos y confrontaciones en tus relaciones. Esta posición también puede indicar un desafío para dejar ir el pasado y liberarte de patrones emocionales destructivos o relaciones tóxicas que ya no te sirven. Es crucial que aprendas a enfrentar tus miedos y a abrazar la transformación como parte del proceso de crecimiento y sanación personal.

Al comprometerte a trabajar en tu propia evolución y a cultivar relaciones basadas en la honestidad, la confianza y el respeto mutuo, podrás experimentar una mayor satisfacción y profundidad en tus relaciones íntimas y alcanzar un mayor nivel de autoempoderamiento y autenticidad en tu vida en general.

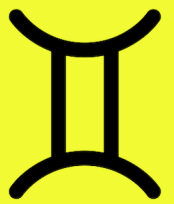
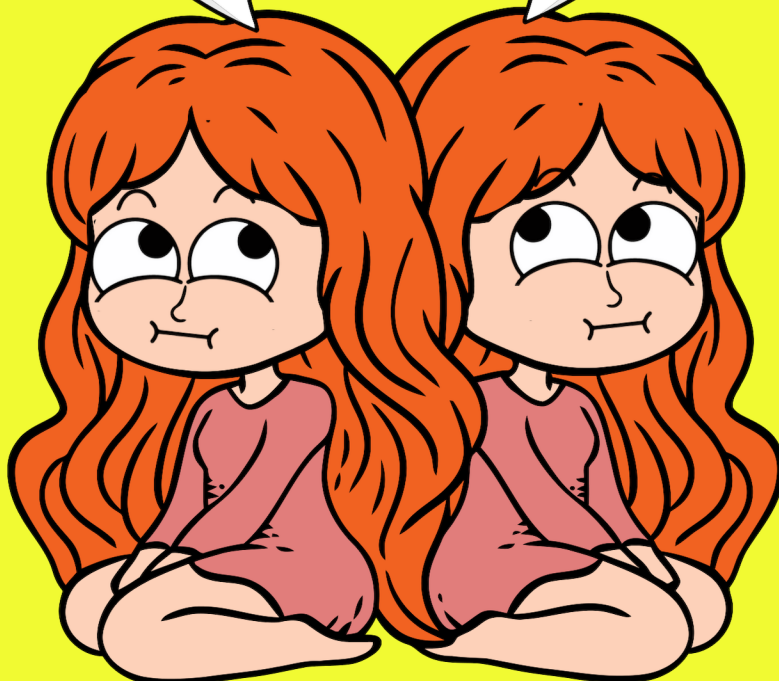


NODO NORTE EN GÉMINIS EN LA CASA 4

EL NODO NORTE EN UNA CARTA ASTRAL REPRESENTA EL CAMINO DE CRECIMIENTO Y EVOLUCIÓN QUE DEBEMOS SEGUIR EN ESTA VIDA. INDICA LAS LECCIONES QUE DEBEMOS APRENDER Y EL PROPÓSITO QUE DEBEMOS CUMPLIR PARA AVANZAR ESPIRITUALMENTE.

Es importante que te permitas explorar nuevas ideas y perspectivas, y que desarrolles una conexión más profunda con tu pasado y tus orígenes familiares para avanzar en tu camino de evolución espiritual.

Tu camino de crecimiento espiritual implica aprender a expresar tus emociones de manera clara y efectiva, así como a cultivar una mente abierta y flexible en el ámbito familiar.



NODO NORTE EN GÉMINIS EN LA CASA 4

ENERGÍA NODO NORTE EN GÉMINIS EN LA CASA 4

El Nudo Norte en Géminis en la casa 4 sugiere un viaje evolutivo hacia la comunicación consciente, la curiosidad intelectual y el desarrollo emocional desde la base de la familia, el hogar y la seguridad emocional. El Nudo Norte representa los aspectos en los que necesitas crecer y evolucionar en esta vida, mientras que Géminis es el signo de la mente, la comunicación y la versatilidad, y la casa 4 se refiere a tus raíces, tu pasado y tu sentido de pertenencia.

Esta posición indica que necesitas trabajar en mejorar tus habilidades de comunicación, expresión verbal y escucha activa para establecer una base emocional sólida y construir relaciones familiares y hogares armoniosos. Puede haber una tendencia a escapar de las emociones profundas o a evitar conflictos familiares difíciles, pero tu viaje evolutivo implica aprender a enfrentar y procesar estas experiencias emocionales de manera constructiva.

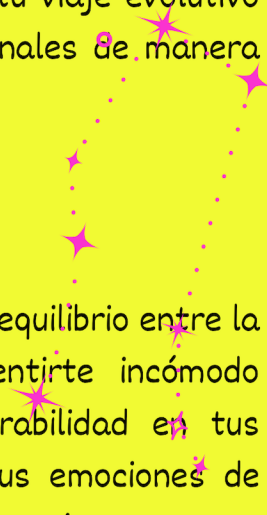
DESAFÍOS POTENCIALES

Un desafío con el Nudo Norte en Géminis en la casa 4 es encontrar un equilibrio entre la necesidad de comunicación y la intimidad emocional. Puedes sentirte incómodo expresando tus sentimientos más profundos o mostrando vulnerabilidad en tus relaciones familiares. Es importante aprender a conectarte con tus emociones de manera auténtica y a comunicar tus necesidades de manera clara y compasiva.

Otro desafío puede ser la tendencia a dispersarte o a buscar distracciones superficiales en lugar de enfrentar los problemas emocionales subyacentes.

Es crucial cultivar la paciencia y la atención plena en tus interacciones familiares y domésticas, y comprometerte a construir una base sólida para el crecimiento personal y relacional.

Al abrazar la curiosidad, la apertura mental y el compromiso con la comunicación auténtica, puedes transformar tus relaciones familiares y crear un sentido de pertenencia arraigado en la honestidad, el entendimiento mutuo y el apoyo emocional. Este viaje te llevará a un mayor sentido de conexión y satisfacción en tu vida familiar y a un mayor crecimiento personal y emocional en general.



Nodo SUR EN SAGITARIO EN LA CASA 10

EL NODO SUR EN UNA CARTA ASTRAL REPRESENTA LAS LECCIONES QUE HEVHOS APRENDIDO EN VIDAS PASADAS Y LOS PATRONES DE COMPORTAMIENTO QUE DEBEVHOS SUPERAR EN ESTA VIDA. INDICA ÁREAS EN LAS QUE PODEVHOS SENTIRNOS CÓVHODOS PERO QUE NECESITAVHOS TRASCENDER PARA CRECER ESPIRITUALMENTE.

En esta vida, tu camino kármico implica aprender a equilibrar tu deseo de aventura y exploración con la necesidad de establecer metas claras y trabajar de manera disciplinada hacia ellas. Es importante que te comprometas con tu carrera y tu reputación pública, y que busques construir una base sólida para tu éxito profesional.



Nodo SUR EN SAGITARIO EN LA CASA 10

ENERGÍA DE NODO SUR EN SAGITARIO EN LA CASA 10

El Nodo Sur en Sagitario en la casa 10 indica un patrón kármico relacionado con el exceso de optimismo, la búsqueda excesiva de libertad y la tendencia a evadir responsabilidades profesionales. El Nodo Sur representa lecciones aprendidas en vidas pasadas y comportamientos arraigados que necesitas superar en esta vida, mientras que Sagitario es un signo asociado con la expansión, la búsqueda de la verdad y la aventura, y la casa 10 se refiere a la carrera, la reputación y la autoridad.

Esta posición sugiere que has pasado vidas anteriores persiguiendo la libertad a expensas de la estabilidad y la responsabilidad profesional. Puedes haber sido excesivamente idealista o impulsivo en tus elecciones de carrera, buscando constantemente nuevas experiencias y evitando compromisos a largo plazo. Es posible que hayas luchado por establecerte en una trayectoria profesional coherente o por asumir responsabilidades adecuadas en tu vida laboral.

DESAFÍOS POTENCIALES

Uno de los desafíos principales con el Nodo Sur en Sagitario en la casa 10 es aprender a comprometerte con metas realistas y a asumir responsabilidades profesionales de manera diligente. Puedes sentirte tentado a evitar compromisos a largo plazo o a huir de situaciones profesionales difíciles, pero tu camino kármico implica enfrentar estas responsabilidades con integridad y dedicación.

Otro desafío puede ser el exceso de confianza o la tendencia a sobreestimar tus habilidades y conocimientos en el ámbito profesional. Es importante cultivar la humildad y la sabiduría práctica al tomar decisiones profesionales y buscar oportunidades de crecimiento y aprendizaje continuo.

Al abrazar la disciplina, el realismo y el compromiso con tus objetivos profesionales, puedes transformar tu carrera y reputación en esta vida. A medida que aprendas a equilibrar tu deseo de libertad con responsabilidades laborales sólidas, podrás construir una base estable para el éxito profesional y el crecimiento personal a largo plazo.

LILITH EN ACUARIO EN LA CASA 12

LILITH EN UNA CARTA ASTRAL REPRESENTA NUESTRA NATURALEZA INSTINTIVA Y REBELDE, ASÍ COMO LAS PARTES DE NOSOTROS MISMOS QUE SON REPRIMIDAS O MARGINADAS POR LA SOCIEDAD. INDICA ÁREAS DE NUESTRA VIDA DONDE BUSCAMOS INDEPENDENCIA Y LIBERTAD A CUALQUIER COSTO, Y DONDE PODEMOS ENFRENTAR DESAFÍOS PARA INTEGRAR ESTAS ENERGÍAS DE MANERA CONSTRUCTIVA

Puedes sentirte atraída por la idea de desafiar las normas sociales y explorar los aspectos más oscuros y tabúes de la vida. Es posible que tengas una relación compleja con tu lado más inconsciente, sintiendo la necesidad de liberarte de las restricciones impuestas por la sociedad o por tu propia mente



LILITH EN ACUARIO EN LA CASA 12



ENERGÍA DE LILITH EN ACUARIO EN LA CASA 12

Lilith en Acuario en la casa 12 sugiere un enfoque peculiar y rebelde hacia las áreas de la espiritualidad, la introspección y la liberación emocional. Lilith, también conocida como la Luna Negra, representa nuestro lado oscuro, nuestros deseos más profundos y nuestros aspectos reprimidos. Acuario es un signo asociado con la originalidad, la independencia y la visión futurista, mientras que la casa 12 se refiere al inconsciente, la espiritualidad y la introspección.

Esta posición indica que tu sombra está relacionada con la necesidad de libertad emocional y espiritual, así como con la tendencia a rebelarte contra las convenciones sociales y las expectativas establecidas. Puedes sentirte atraído por lo oculto, lo misterioso y lo alternativo, y puedes tener experiencias internas profundas que te lleven a explorar tu inconsciente de manera poco convencional.

DESAFÍOS POTENCIALES

Uno de los desafíos principales con Lilith en Acuario en la casa 12 es aprender a enfrentar y aceptar tus miedos más profundos y tus aspectos más oscuros sin reprimirlos ni escapar de ellos. Puedes sentir una fuerte resistencia hacia las normas sociales y las expectativas convencionales, lo que puede llevarte a situaciones de conflicto interno o aislamiento emocional.

Otro desafío puede ser encontrar formas saludables de expresar tu individualidad y tu necesidad de libertad dentro de tus propias limitaciones emocionales y espirituales. Es importante encontrar un equilibrio entre la autenticidad y la responsabilidad emocional, así como buscar formas constructivas de canalizar tu energía rebelde y visionaria.

Al abrazar tu lado oscuro y explorar tus deseos y miedos más profundos, puedes descubrir una poderosa fuente de transformación y autenticidad.

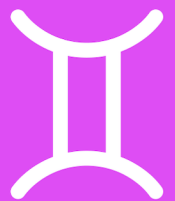
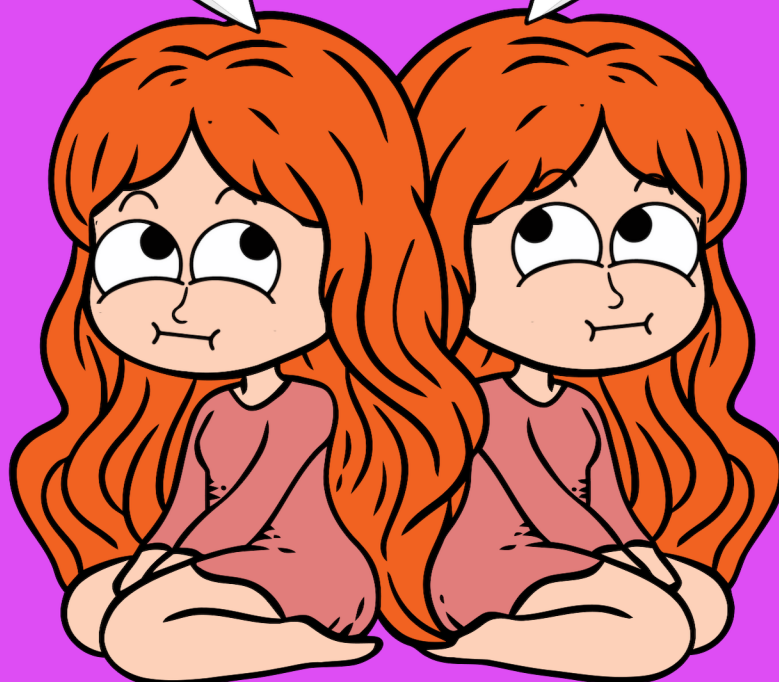
Eres probablemente una líder visionaria que valora la libertad y la independencia en tu carrera. Además, puedes encontrar satisfacción en profesiones que te permitan viajar, aprender constantemente y compartir tus conocimientos con otros. Tu enfoque hacia tus metas es audaz y lleno de entusiasmo, y buscas no solo el éxito personal, sino también la contribución a un mayor entendimiento y crecimiento colectivo.

QUIRÓN EN GÉMINIS EN LA CASA 3

QUIRÓN EN UNA CARTA ASTRAL REPRESENTA NUESTRAS HERIDAS MÁS PROFUNDAS Y EL PROCESO DE SANACIÓN Y MAESTRÍA QUE SURGE DE ELLAS. INDICA ÁREAS DE NUESTRA VIDA DONDE ENFRENTAMOS DESAFÍOS Y DONDE TAMBIÉN TENEMOS EL POTENCIAL DE CONVERTIR NUESTRAS HERIDAS EN SABIDURÍA Y COMPRENSIÓN.

Indica que las heridas más profundas que enfrentas están relacionadas con la comunicación, el pensamiento y el aprendizaje. Puedes haber experimentado dificultades en expresar tus ideas, comunicarte efectivamente o sentirte comprendida por los demás.

A medida que sanas estas heridas, puedes aprender a utilizar tu habilidad innata para conectar con los demás y transmitir tus pensamientos de manera clara y efectiva. Puedes convertirte en una mediadora hábil o una escritora.

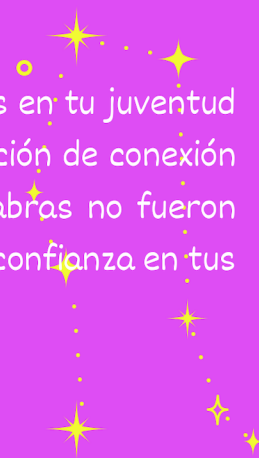


QUIRÓN EN GÉMINIS EN LA CASA 3

ENERGÍA DE QUIRÓN EN GÉMINIS EN LA CASA 3

Quirón en Géminis en la casa 3 sugiere que puedes experimentar heridas emocionales o áreas de vulnerabilidad en relación con la comunicación, el aprendizaje, la mentalidad y las relaciones con hermanos y vecinos. Quirón, el sanador herido, representa nuestras áreas de dolor que eventualmente pueden convertirse en fuentes de sabiduría y sanación tanto para nosotros como para los demás. Géminis es un signo asociado con la comunicación, el intercambio de ideas y la versatilidad, mientras que la casa 3 se relaciona con la mente consciente, la educación y las interacciones cotidianas.

Esta posición sugiere que es posible que hayas experimentado dificultades en tu juventud relacionadas con la expresión verbal, la comunicación efectiva o la sensación de conexión con tus hermanos o vecinos. Puedes haber sentido que tus ideas o palabras no fueron escuchadas o valoradas, lo que podría haber afectado tu autoestima y tu confianza en tus habilidades mentales y comunicativas.



DESAFÍOS POTENCIALES

Uno de los desafíos principales con Quirón en Géminis en la casa 3 es aprender a sanar las heridas relacionadas con la comunicación y el intercambio de ideas. Puedes necesitar trabajar en desarrollar una comunicación más clara y efectiva, así como en cultivar relaciones más armoniosas con tus hermanos o vecinos.

Otro desafío puede ser superar la tendencia a la dispersión mental o la falta de enfoque. Es importante aprender a concentrarte en tus metas y objetivos, así como a desarrollar habilidades de pensamiento crítico y análisis que te ayuden a navegar por la complejidad de la vida cotidiana.

Al abordar conscientemente tus áreas de vulnerabilidad y trabajar en desarrollar habilidades de comunicación más sólidas, puedes transformar tus heridas en fuentes de sabiduría y crecimiento personal. Al aprender a expresarte de manera auténtica y a conectarte más profundamente con los demás a través de la comunicación, puedes encontrar un mayor sentido de satisfacción y realización en tus interacciones cotidianas.

BALANCE DE ELEMENTOS Y MODALIDADES

EN ASTROLOGÍA, LOS ELEMENTOS
(FUEGO, TIERRA, AIRE Y AGUA) DESCRIBEN
DIFERENTES TIPOS DE ENERGÍA Y MANERAS
DE EXPERIMENTAR EL MUNDO.

LAS MODALIDADES
(CARDINAL, FIJA Y MUTABLE)
DESCRIBEN CÓMO ACTÚAS Y REACCIONAS
ANTE EL MUNDO.

ELEMENTOS

FUEGO (ACCIÓN, INSPIRACIÓN, IMPULSO):

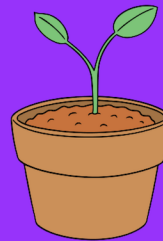


22.73%

EN SAGITARIO TIENES A JÚPITER, URANO, NEPTUNO, NODO SUR

Tienes una fuerte influencia del elemento fuego en tu carta, especialmente en las casas 9, 10 y 11. Esto te da una energía inspiradora y aventurera, con una tendencia a buscar el conocimiento, la expansión personal y profesional, y a tener ideales elevados. Tu espíritu es libre y buscas siempre crecer y explorar nuevas fronteras. El Nodo Sur en Sagitario indica experiencias pasadas relacionadas con el aprendizaje y la sabiduría, que necesitas integrar y trascender.

TIERRA (ESTABILIDAD, PRACTICIDAD, SENSUALIDAD)



9.09%

EN VIRGO TIENES A VENUS

La presencia de Venus en Virgo te da una conexión con el elemento tierra, que equilibra tu naturaleza impulsiva del fuego. Esto se manifiesta en tu enfoque hacia las relaciones y la belleza, buscando orden y perfección. Te gusta lo tangible y práctico, y encuentras comodidad en la estabilidad y el orden.

AIRE (INTELECTO, COMUNICACIÓN, SOCIALIZACIÓN)



36.36%

EN LIBRA (LUNA, SATURNO, PLUTÓN), ACUARIO (LILITH), GÉMINIS (NODO NORTE, QUIRÓN)

Con varios planetas en Libra en la casa 8 y otros puntos importantes en signos de aire, tienes una fuerte inclinación hacia el elemento aire. Eres socialmente consciente y valoras la justicia y el equilibrio. Tu enfoque está en la comunicación y el entendimiento mutuo, especialmente en contextos de poder y recursos compartidos. Lilith en Acuario sugiere un deseo de independencia y una perspectiva única sobre la libertad y la innovación. El Nodo Norte en Géminis te orienta hacia la comunicación y el aprendizaje, mientras que Quirón en Géminis indica heridas en la comunicación que requieren sanación.

AGUA (EMOCIÓN, INTUICIÓN, SENSIBILIDAD)



31.82%

EN CÁNCER TIENES AL SOL, MERCURIO Y MARTE

La presencia significativa de Cáncer en tu carta te proporciona una conexión emocional y una fuerte intuición. Eres sensible y protector, especialmente en el trabajo y las rutinas diarias. Tienes una profunda conexión con tus emociones y te guías por tus sentimientos.

MODALIDADES

tu eres la jefa, vayas dónde vayas

54.55%

CARDINAL (INICIATIVA, LIDERAZGO, ACCIÓN):

EN CÁNCER (SOL, MERCURIO, MARTE), LIBRA (LUNA, SATURNO, PLUTÓN), ARIES (CASA 2)

Tienes una notable presencia de la modalidad cardinal, que te hace una persona de acción y liderazgo. Eres capaz de iniciar proyectos y liderar en diferentes áreas de tu vida. Tu capacidad para tomar la iniciativa es fuerte, especialmente en tus relaciones y en tu vida profesional y emocional.

FIJA (ESTABILIDAD, DETERMINACIÓN, PERSISTENCIA):

3.64

EN ACUARIO (ASCENDENTE, LILITH), TAURO (CASA 3)

Aunque tu carta muestra menos énfasis en la modalidad fija, el Ascendente en Acuario te da una naturaleza única y fija en tus ideas y formas de ver el mundo. Tienes una perspectiva innovadora y eres capaz de mantener tus ideales con persistencia. Lilith en Acuario refuerza esta necesidad de independencia y originalidad.

MUTABLE (ADAPTABILIDAD, FLEXIBILIDAD, CAMBIO):

31.82%

EN SAGITARIO (JÚPITER, URANO, NEPTUNO, NODO SUR), GÉMINIS (CASAS 4 Y 5, NODO NORTE, QUIRÓN)

La modalidad mutable es fuerte en tu carta, lo que te da adaptabilidad y flexibilidad. Eres capaz de cambiar y ajustarte a nuevas circunstancias, buscando siempre aprender y crecer. Tu capacidad para adaptarte es especialmente notable en tus creencias, viajes y la búsqueda de conocimiento. El Nodo Norte en Géminis y Quirón en Géminis acentúan la importancia del aprendizaje y la comunicación en tu vida.

EL ELEMENTO AIRE ES EL MÁS PROMINENTE EN TU CARTA, SEGUIDO DE CERCA POR EL ELEMENTO AGUA, LO QUE SUGIERE UNA FUERTE INFLUENCIA DE LA MENTE Y LAS EMOCIONES EN TU FORMA DE SER. ESTA COMBINACIÓN INDICA QUE TIENES UNA CAPACIDAD EXCEPCIONAL PARA LA COMUNICACIÓN Y EL PENSAMIENTO, ASÍ COMO UNA PROFUNDA CONEXIÓN CON TUS SENTIMIENTOS Y LOS DE LOS DEMÁS.

EN CUANTO A LAS MODALIDADES, LA PREDOMINANCIA DE LA MODALIDAD CARDINAL INDICA UNA INICIATIVA Y LIDERAZGO SIGNIFICATIVOS EN TU ENFOQUE HACIA LA VIDA. ESTA CARACTERÍSTICA TE PERMITE TOMAR LA DELANTERA EN NUEVAS INICIATIVAS Y ENFRENTAR LOS DESAFÍOS CON DETERMINACIÓN Y PROACTIVIDAD

PRINCIPALES ASPECTOS PLANETARIOS

EN PALABRAS SIMPLES, LOS ASPECTOS PLANETARIOS SON LAS INTERACCIONES ENTRE PLANETAS. IMAGINA QUE SON COMO EL CHISMORREO CÓSMICO QUE INFLUYE EN CÓMO VIVIMOS Y EXPERIMENTAMOS LAS COSAS.

OSEA LAS CONEXIONES ENTRE LOS ASTROS.

PRINCIPALES ASPECTOS

En el mundo de la astrología, estos aspectos son como pistas cósmicas sobre cómo somos y cómo manejamos la vida. La idea es entender cómo esas energías planetarias chocan en nuestra carta natal).

LOS ASPECTOS PLANETARIOS SON LA ENERGÍA DE LOS PLANETAS Y COMO SE FUSIONAN ENTRE SI, YA SEA POSITIVA O NEGATIVAMENTE.

	ASPECTO	ÁNGULO	RELACIÓN
 juntos	Conjunción	0°	Fusión
 línea roja larga	Oposición	180°	Confrontación
 línea roja corta	Cuadratura	90°	Desafío
 línea azul larga	Trígono	120°	Afinidad
 línea azul corta	Sextil	60°	Fluidez
 línea verde corta	Semisextil	30°	Conexión

PRINCIPALES ASPECTOS

CONJUNCIÓN SOL-MERCURIO

Cuando el Sol y Mercurio se juntan, es como tener una fiesta de ideas en tu mente. ¡Tus pensamientos son creativos y puedes expresarlos fácilmente! Es como tener un súper poder para comunicarte.

TRÍGONO SOL-JÚPITER

¡Este aspecto es puro buen rollo! Te da una buena dosis de optimismo y confianza. ¡Eres una aventurerx nata y siempre estás lista para nuevas experiencias!

CUADRATURA SOL-SATURNO

Aquí parece que hay dos tipos de personas: las que se rinden ante los problemas y las que los toman como desafíos. ¡Pero tú estás en el equipo de las que saben cómo enfrentar los retos y seguir adelante!

CUADRATURA SOL-PLUTÓN

Este aspecto puede hacer que te sientas un poco testaruda, pero ten cuidado de no ser demasiado dominante. A veces, puedes influir en los demás sin darte cuenta. ¡Pero tranquila, sé que tienes un corazón de oro!

CUADRATURA LUNA-MARTE

Aquí las emociones pueden ser un poco intensas. Puede que te sientas un poco confrontativx, pero recuerda que siempre hay formas de manejar las situaciones con calma y decisión. ¡Tú tienes ese poder!

SEXTIL LUNA-JÚPITER

¡Qué suerte tienes con este aspecto! Te da una mentalidad abierta y optimista. ¡Eres una persona con una actitud ganadora y siempre buscas el lado positivo de las cosas!

SEXTIL LUNA-URANO

Este aspecto te da una chispa de independencia y libertad en tu vida familiar. Puede que te sientas un poco diferente a los demás, ¡pero eso te hace especial! No tengas miedo de ser tú mismx y seguir tus propios instintos.

PRINCIPALES ASPECTOS

TRÍGONO MERCURIO-JÚPITER

¡Este aspecto es una verdadera maravilla! Te da una mente abierta y optimista, y siempre estás lista para nuevas aventuras intelectuales. ¡Eres una gran pensadora!

CUADRATURA MERCURIO-SATURNO

Aquí tu mente puede volverse un poco seria y práctica, pero no te preocupes, eso te hace muy capaz y exitosa en lo que te propongas.

TRÍGONO MERCURIO-URANO

¡Este aspecto es súper inspirador! Te da una mente creativa y original, y siempre estás pensando en nuevas ideas y soluciones. ¡Eres una verdadera innovadora!

CUADRATURA MERCURIO-PLUTÓN

A veces, puedes sentirte muy segura de tus ideas y opiniones, pero recuerda mantener la mente abierta y considerar diferentes perspectivas.

TRÍGONO VENUS-NEPTUNO

¡Este aspecto es tan romántico! Te da una gran imaginación y sensibilidad, y siempre estás buscando la belleza en el mundo que te rodea. ¡Eres un verdadero soñador!

CONJUNCIÓN LILITH-ASCENDENTE

Este aspecto te da una intensa y magnética presencia personal. Tu energía es poderosa y misteriosa, atrayendo la atención de los demás de manera inevitable. Eres una persona que desafía las normas convencionales y no tiene miedo de explorar los aspectos más profundos y oscuros de la vida. ¡Tu autenticidad y rebeldía inspiran a quienes te rodean!

OPOSICIÓN JÚPITER-QUIRÓN

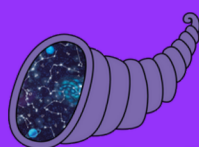
Este aspecto indica una tensión entre tu deseo de crecimiento y las heridas emocionales que necesitas sanar. Podrías enfrentar desafíos al intentar avanzar, ya que las inseguridades pueden surgir y dificultar tu progreso.

QUERIDA AMANDA,

Este reporte de tu carta natal ha sido elaborado con dedicación y atención a los detalles únicos que te definen. Esperamos que esta guía te ayude a comprender mejor tus fortalezas, desafíos y potenciales, proporcionándote una mayor claridad y autoconocimiento. Al explorar las energías y aspectos presentes en tu carta, puedes encontrar un camino más alineado con tu verdadero ser y propósito.

Con gratitud,

El equipo de Curnocopia



CURNOCOPIA